

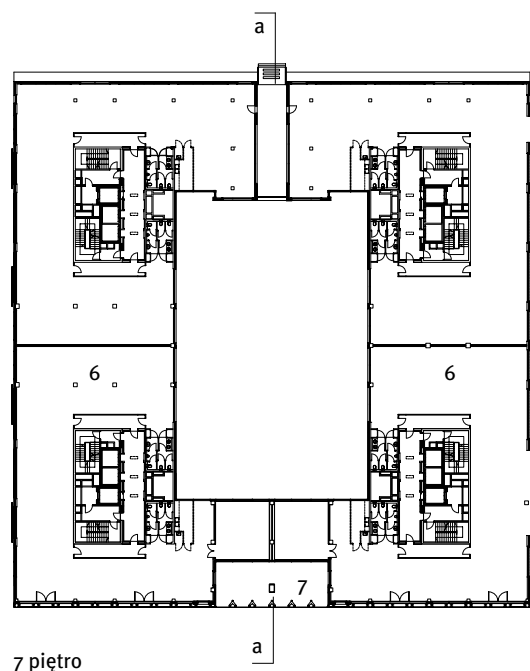
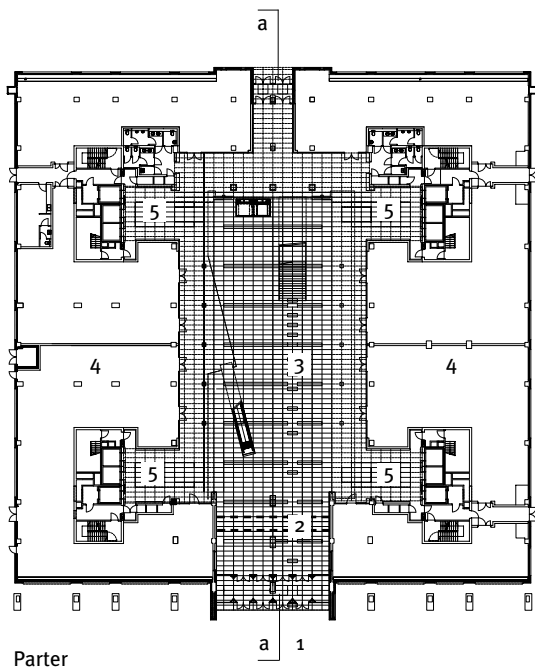
Budynek biurowy, Warszawa, Polska



Demokracja, rozwój ekonomiczny i poczucie optymizmu przekształciły Warszawę w jedno z najszybciej rozwijających się miast w Europie. Nowe sklepy i kompleksy biurowe wystają jak grzyby po deszczu w stolicy Polski. Budynek firmy Focus Filtrowa posiada 62000 metrów kwadratowych powierzchni i mieści się w samym centrum miasta. Ma dobre połączenia komunikacyjne i znajduje się tylko dziesięć minut od lotniska. Z zewnątrz budynek wyróżnia się z otoczenia ze względu na swoją prostą sześcienną bryłę. Każda z czterech elewacji tego dwunastopiętrowego obiektu wygląda inaczej. Główna fasada od strony południowej jest dwuwarstwową ścianą osłonową z wyróżniającym się uniesionym dachem.



Każda z czterech elewacji jest inaczej zaprojektowana ze względu na dopasowanie do otoczenia i orientację.



skala rzutów pięter 1:1000

- | | |
|----------------------------------|------------------------|
| 1 Główne wejście | 5 Portiernia |
| 2 Kładka łącząca | 6 Powierzchnia biurowa |
| 3 Atrium | 7 Ogród zimowy |
| 4 Restauracje, kawiarnie, sklepy | |



Główne wejście, znajdujące się przy głównej, ruchliwej ulicy od strony południowej poniżej dwuwarstwowej ściany ostonowej.

Ze względu na rozmiar elewacji segmentacja umożliwia nawiązanie się do stylu budynków z sąsiedztwa. Wewnątrz pomaga zachować skalę dostosowaną do ludzkich rozmiarów. Kiedy budynek był projektowany nie było wiadomo, kto ostatecznie będzie jego użytkownikiem, więc położono maksymalny nacisk na jego elastyczność użytkową. Przestrzeń jest pomysłowo i efektywnie zorganizowana tak, aby dobrze służyła różnym użytkownikom. Wysokiej jakości wykończenie stwarza sprzyjające pracy warunki, oraz image zgodny z intencjami inwestorów. Sądząc po prestiżu międzynarodowych firm wynajmujących powierzchnię w tym budynku, przewidywania inwestorów w zupełności się spełniły.

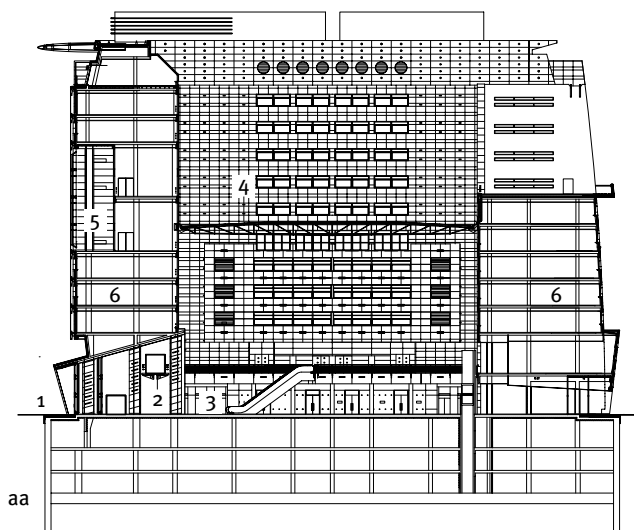
Czteropiętrowy ogród zimowy zintegrowany z południową fasadą, góruje nad przylegającym parkiem.





Wejście do budynku, położone przy ruchliwej „główniej ulicy”, wyróżnia się ogromnym portalem z jasnego kamienia. Prowadzi do centralnego atrium i oświetlone jest światłem dziennym. Na pierwszych dwóch poziomach atrium zgrupowane są restauracje i kawiarnie, sklepy, sale konferencyjne i centra zdrowia i fitnessu. Wokół tych handlowo-usługowych przestrzeni są cztery oddzielne kompleksy biurowe. Dzierżawcy używają wspólnie trzypoziomowego parkingu i infrastruktury technicznej. Wejście do biur prowadzi przez jedną z czterech portierni z okrągłymi kontuarami.

Jakość materiału i faktury każdej fasady atrium powtarza tę z zewnętrznych elewacji budynku.



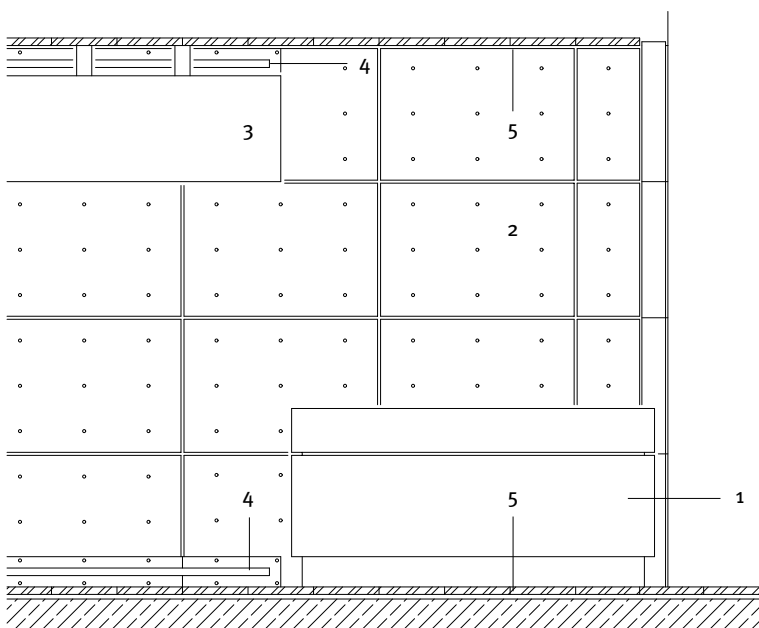
Przekrój poprzeczny
skala 1:1000

- 1 Wejście główne
- 2 Łącznik-kładka
- 3 Atrium
- 4 Szklany dach
- 5 Ogród zimowy
- 6 Przestrzeń biurowa

Prostota aranżacji wnętrza rozciąga się od obszarów użyteczności publicznej aż do przestrzeni biurowej. Detale z fasad są powielane na windach, klatkach schodowych i wykończeniach ścian. Białe pomalowany tynk i ciepłe odcienie drewna w biurach stwarzają miłą atmosferę do pracy, a białe szkło, kamień naturalny i stal nierdzewna dominują w obszarze użyteczności publicznej. Dzięki skoncentrowaniu się na kilku tylko materiałach, wysokiej jakości wykonania i różnorodności wykończeń powierzchni, całkowity efekt, wzmocniony przez odpowiednie światło, zmniejsza optycznie przestrzeń i sprawia wrażenie jej wykwińtości.



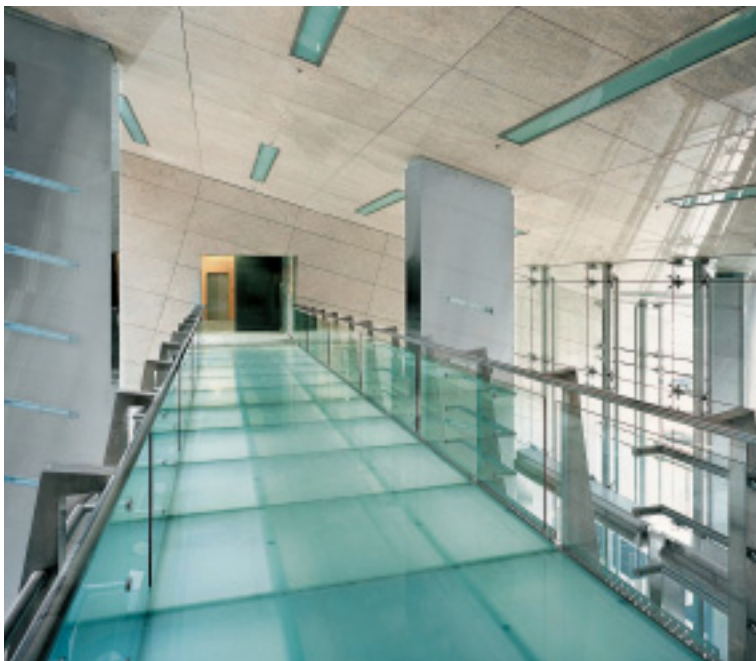
Droga do biur znajdująca się na różnych poziomach, prowadzi przez jedną z czterech portierni znajdujących się w atrium.



Obszar portierni

Skala 1:50

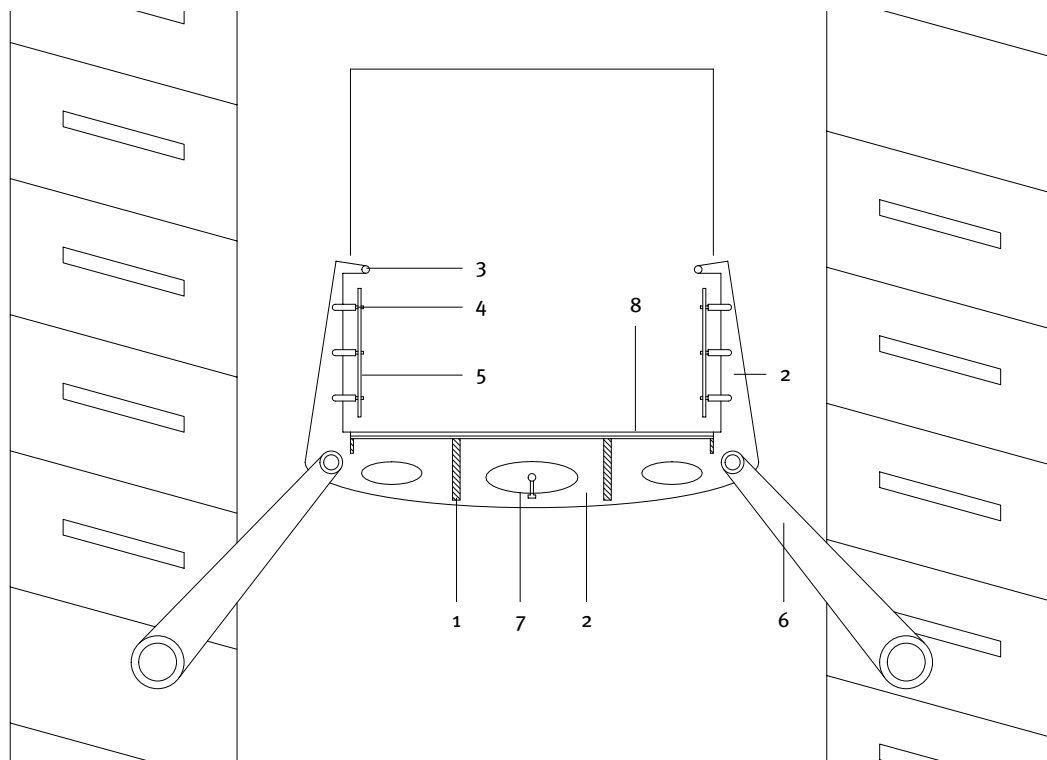
- 1 Obłożenie biurka portiera - 1,5 mm stal nierdzewna, gatunek 1.4301
- 2 1,5 mm panele ze stali nierdzewnej, gatunek 1.4301 skręcone heksagonalnymi śrubami
- 3 Zawieszane oświetlenie
- 4 Fluorescencyjna rura za półprzezroczystym szkłem
- 5 Panele sufitowe i podłogowe 20 mm granit (Nero impala), ułożone bezspoinowo



Przekrój poprzeczny i podłużny kładki
skala 1:50

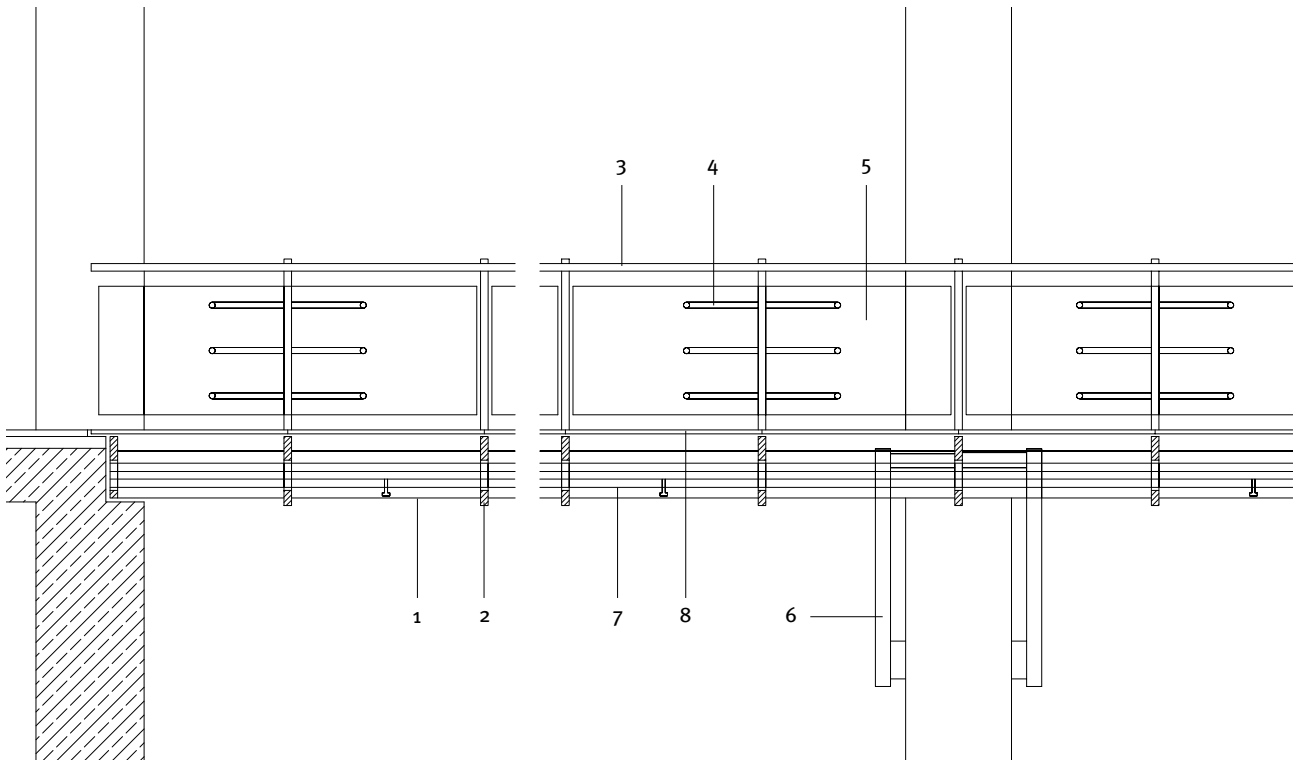
- 1 Dźwigar podłużny, $d=50$ mm, zespawany ze 5 mm arkuszy ze stali nierdzewnej, gatunek 1.4301
- 2 Dźwigar poprzeczny, $d=50$ mm, zespawany ze 5 mm arkuszy ze stali nierdzewnej, gatunek 1.4301
- 3 Poręcz, rura średnicy 50 mm ze stali nierdzewnej
- 4 Uchwyt paneli bocznych, rura średnicy 50 mm ze stali nierdzewnej
- 5 Panel boczny, 20 mm „bezpieczne” szkło, bezbarwne, przymocowane śrubami ze stali nierdzewnej
- 6 Belka centralna, $d=100$ mm, spawana z 5 mm arkuszy ze stali nierdzewnej
- 7 Zabudowa sprinklerowej instalacji przeciwpożarowej z perforowanych blach ze stali nierdzewnej
- 8 30 mm piaskowane „bezpieczne” szkło

Znajdująca się nad głównym wejściem, wykonana ze stali nierdzewnej i szkła kładka, łączy dwie strony budynku na poziomie pierwszego piętra.





Na środku kładki obciążenia przenoszone są przez obłożone stal nierdzewną słupy.





Północna fasada, obłożona polerowanym czarnym kamieniem, jest delikatnie odchyłona od pionu do tyłu, dla odróżnienia od pobliskiego niższego budynku. Fasada dwupiętrowego wejścia wychyla się do przodu, a faktura obłożenia walcowaną we wzór stalą nierdzewną daje efekt monolityczności i tworzy następnym interesujący kontrast przy projektowaniu połączeń i doborze wykończenia powierzchni pomiędzy stalą nierdzewną, kamieniem i szkłem.

Wejście od strony północnej, obłożone walcowaną we wzór stalą nierdzewną, kontrastuje interesująco z fasadą wykonaną z polerowanego kamienia.

Euro Inox
Diamant Building, Bd. A. Reyers 8o,
1030 Bruksela, Belgia
Tel. +32 2 706 82 67
Fax +32 2 706 82 69
E-mail info@euro-inox.org
Internet www.euro-inox.org

Klient: Centrum Budownictwa Filtrowa SA,
Warszawa, Polska
Architekci: Autorska Pracownia Architektury
Kuryłowicz & Associates, Warszawa, Polska
Tekst, projekt graficzny: Martina Helzel, circa drei,
Monachium, Niemcy
Tłumaczenie: Rafał Lizut, Lublin, Polska
Zdjęcia: Wojciech Kryński, Warszawa, Polska
Martina Helzel, Monachium, Niemcy (str. 6,
str. 7 środek, dół)

